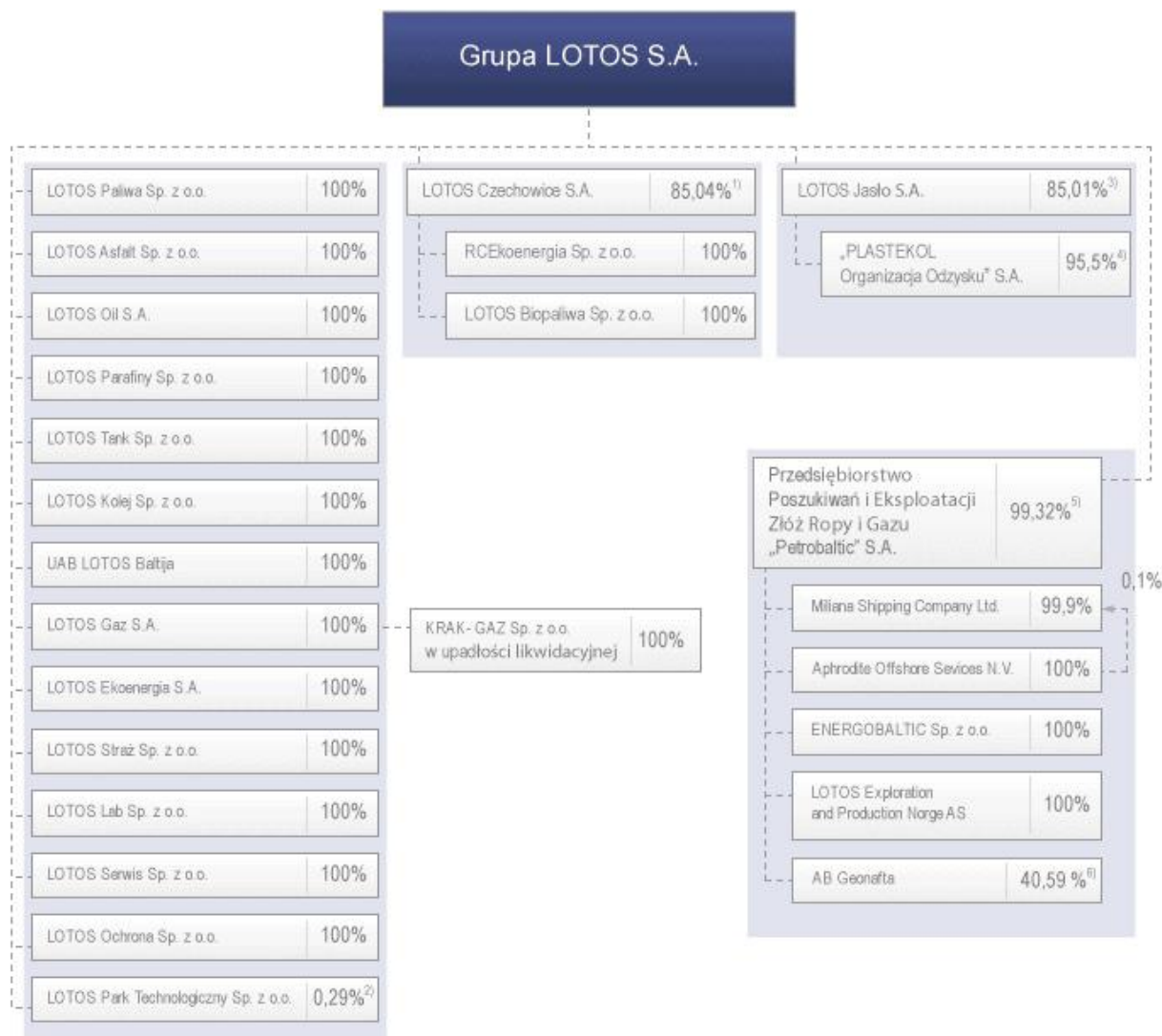


Schemat Grupy Kapitałowej LOTOS
31.12.2009 r.



- (1) akcje pracownicze – 14,96%
- (2) LOTOS Park Technologiczny Sp. z o.o. – 99,71% (udziały własne nabyte w celu umorzenia)
- (3) akcje pracownicze – 14,99%
- (4) inni akcjonariusze – 4,5%
- (5) Skarb Państwa – 0,01%, akcje pracownicze – 0,67%
- (6) UAB „Meditus” – 59,41%.

Ponadto Grupa LOTOS S.A. posiada 8,97% udziałów w kapitale zakładowym P.P.P.P. „NAFTOPORT” Sp. z o.o. (spółce należącej do grupy kapitałowej PERN "Przyjaźń" S.A. z Płocka).

Podmioty, w których Grupa LOTOS posiada bezpośredni/pośredni udział w kapitale lub w ogólnej liczbie głosów w organie stanowiącym podmiotu, to:

Nazwa podmiotu	Siedziba	Przedmiot działalności	Metoda konsolidacji /wyceny udziałów	Procentowany udział bezpośredni/pośredni Grupy LOTOS w kapitale podstawowym	
				31.12.2009	31.12.2008
Podmiot dominujący					
Grupa LOTOS S.A.	Gdańsk	Wytwarzanie i przetwarzanie produktów rafinacji ropy naftowej (głównie paliw) oraz ich sprzedaż hurtowa	Nie dotyczy	Nie dotyczy	Nie dotyczy
Spółki bezpośrednio zależne					
LOTOS Paliwa	Gdańsk	Sprzedaż hurtowa,	pełna	100,00%	100,00%

Sp. z o.o.		detaliczna paliw, lekkiego oleju opałowego, zarządzanie siecią stacji paliw LOTOS				
LOTOS Gaz S.A. ⁽¹⁾	Mława	Produkcja oraz hurtowa i detaliczna sprzedaż gazu płynnego. Spółka nie prowadzi obecnie działalności operacyjnej	pełna		100,00%	100,00%
LOTOS Oil S.A.	Gdańsk	Produkcja i sprzedaż olejów smarowych i smarów oraz krajowa sprzedaż olejów bazowych	pełna		100,00%	100,00%
LOTOS Asfalt Sp. z o.o.	Gdańsk	Produkcja i sprzedaż asfaltów	pełna		100,00%	100,00%
LOTOS Ekoenergia S.A.	Gdańsk	Spółka nie rozpoczęła działalności operacyjnej	pełna		100,00%	100,00%
LOTOS Kolej Sp. z o.o.	Gdańsk	Transport kolejowy	pełna		100,00%	100,00%
LOTOS Serwis Sp. z o.o.	Gdańsk	Działalność w zakresie utrzymania ruchu mechanicznego, elektrycznego i automatyki, wykonawstwo	pełna		100,00%	100,00%

LOTOS Lab Sp. z o.o.	Gdańsk	remontów Wykonywanie analiz laboratoryjnych	pełna	100,00%	100,00%
LOTOS Straż Sp. z o.o.	Gdańsk	Ochrona przeciwpożarowa	pełna	100,00%	100,00%
LOTOS Ochrona Sp. z o.o.	Gdańsk	Ochrona mienia i osób	pełna	100,00%	100,00%
LOTOS Parafiny Sp. z o.o.	Jasło	Produkcja i sprzedaż mas parafinowych	pełna	100,00%	100,00%
LOTOS Tank Sp. z o.o.	Gdańsk ⁽²⁾	Handel hurtowy produktami naftowymi	pełna	100,00%	100,00%
LOTOS Czechowice S.A. (spółka posiada swoją grupę kapitałową)	Czechowice-Dziedzice	Magazynowanie i dystrybucja paliw	pełna	85,04% ⁽³⁾	80,04%
LOTOS Jasło S.A. (spółka posiada swoją grupę kapitałową)	Jasło	Działalność usługowa w zakresie dystrybucji produktów ropopochodnych, magazynowania paliw, tworzenia i utrzymywania zapasów paliw, wytwarzanie i przetwarzanie produktów rafinacji ropy naftowej oraz ich sprzedaż hurtowa i detaliczna	pełna	85,01% ⁽³⁾	80,01%
Petrobaltic S.A. ⁽⁴⁾ (spółka posiada swoją	Gdańsk	Pozyskiwanie oraz eksploatacja złóż ropy	pełna	99,32% ⁽³⁾	69,00%

grupę kapitałową)		naftowej i gazu ziemnego				
UAB LOTOS Baltija	Wilno, Litwa	Obrót hurtowy i detaliczny olejami smarowymi m.in. na terenie Litwy i Białorusi, Ukrainy i Łotwy, od stycznia 2009 r. doradztwo handlowe i prawne	pełna		100,00%	100,00%
LOTOS Park Technologiczny Sp. z o.o.	Jasło	Doradztwo w zakresie prowadzenia działalności gospodarczej i zarządzania. Spółka nie prowadzi obecnie działalności operacyjnej	pełna		0,29% ⁽⁵⁾	86,91%
Spółki pośrednio zależne						
RCEkoenergia Sp. z o.o.	Czechowice-Dziedzice	Działalność usługowa	pełna		85,04% ⁽⁶⁾	80,04%
LOTOS Biopaliwa Sp. z o.o.	Czechowice-Dziedzice	Produkcja estrów metylowych kwasów tłuszczowych (FAME) ⁽⁷⁾	pełna		85,04% ⁽⁷⁾	80,04%
RCSerwis Sp. z o.o.	Czechowice-Dziedzice	Działalność usługowa	- ⁽⁸⁾		- ⁽⁹⁾	86,91%
"PLASTEKOL Organizacja Odzysku" S.A.	Jasło	Działalność usługowa	pełna		81,18% ^(6,10)	66,81% ⁽¹⁰⁾

KRAK-GAZ Sp. z o.o. w upadłości likwidacyjnej	Kraków	Hurtowa i detaliczna sprzedaż gazu płynnego	-(¹)	-(¹)	100,00%
Miliana Shipping Company Ltd.	Nikozja, Cypr	Działalność usługowa	pełna	99,32 % ⁽⁶⁾	68,93%
LOTOS Exploration and Production AS	Stavanger, Norwegia	Poszukiwanie i wydobycie ropy naftowej na Norweskim Szelfie Kontynentalnym; świadczenie usług związanych z poszukiwaniem i wydobyciem ropy naftowej. Spółka rozpoczęła działalność operacyjną w listopadzie 2007 r.	pełna	99,32% ⁽⁶⁾	69,00% ⁽¹¹⁾
Aphrodite Offshore Services N.V.	Curacao, Antyle Holenderskie	Działalność usługowa	pełna	99,32% ⁽⁶⁾	69,00%
Energobaltic Sp. z o.o.	Gdańsk ⁽¹³⁾	Działalność produkcyjna	pełna ⁽¹²⁾	99,32%	32,16%

⁽¹⁾ Do 23 lipca 2009 r. LOTOS Gaz posiadał kontrolę nad spółką zależną KRAK-GAZ. 30 kwietnia 2009 r. KRAK-GAZ złożył do Sądu Rejonowego dla Krakowa-Śródmieście Wydział VIII Gospodarczy do spraw upadłościowo-naprawczych wniosek o ogłoszenie upadłości. 23 lipca 2009 r. Sąd Rejonowy dla Krakowa-Śródmieście Wydział VIII Gospodarczy do spraw upadłościowych i naprawczych wydał postanowienie o ogłoszeniu upadłości w drodze likwidacji majątku KRAK-GAZ.

⁽²⁾ 12 sierpnia 2009 r. nastąpiło przeniesienie siedziby LOTOS Tank z Jasła do Gdańska.

⁽³⁾ 9 lipca 2009 r. doszło do podpisania umowy dotyczącej objęcia przez Skarb Państwa akcji Grupy LOTOS. W zamian Skarb Państwa

przekazał Grupie LOTOS wkłady niepieniężne w postaci 30,32% akcji Petrobaltic, 5% akcji LOTOS Czechowice i 5% akcji LOTOS Jasło.

⁽⁴⁾ 31 marca 2010 r. w Krajowym Rejestrze Sądowym zarejestrowano zmianę nazwy spółki z: Przedsiębiorstwo Poszukiwań i Eksploatacji Złóż Ropy i Gazu „Petrobaltic” Spółka Akcyjna na LOTOS Petrobaltic Spółka Akcyjna, w skrócie: LOTOS Petrobaltic S.A.

⁽⁵⁾ 20 listopada 2009 r. dotychczasowi wspólnicy LOTOS Park Technologiczny zbyli na rzecz LOTOS Park Technologiczny posiadane udziały:

- Grupa LOTOS - 9.400 udziałów z posiadanych 9.500,
- LOTOS Czechowice - wszystkie 12.314 udziałów,
- LOTOS Jasło - wszystkie 9.866 udziałów,
- LOTOS Serwis - wszystkie 2.834 udziały,
- Partner Holding Management Sp. z o.o. - wszystkie 100 udziałów.

LOTOS Park Technologiczny nabył udziały własne w celu ich dobrowolnego umorzenia w drodze obniżenia kapitału zakładowego. Struktura udziałowców po transakcji w LOTOS Park Technologiczny jest następująca:

- LOTOS Park Technologiczny - 99,71%,
- Grupa LOTOS - 0,29%.

Grupa LOTOS sprawuje kontrolę nad LOTOS Park Technologiczny z uwagi na uprawnienia zgromadzenia wspólników przysługujące Grupie LOTOS jako wspólnika jednemu wspólnikowi, któremu przysługują prawa udziałowe. 31 marca 2010 r. nastąpiła rejestracja obniżenia kapitału zakładowego LOTOS Park Technologiczny do poziomu 50 tys. zł. Kapitał zakładowy LOTOS Park Technologiczny dzieli się na 100 udziałów. Po zarejestrowaniu zmian w Krajowym Rejestrze Sądowym udział Grupy LOTOS w kapitale zakładowym LOTOS Park Technologiczny wynosi 100%.

- ⁽⁶⁾ Zmiany kapitałowe opisane w punkcie ⁽³⁾ miały wpływ na pośredni udział procentowy Grupy LOTOS w kapitale podstawowym spółek zależnych spółek Petrobaltic S.A. (obecnie LOTOS Petrobaltic), LOTOS Czechowice i LOTOS Jasło.
- ⁽⁷⁾ 1 marca 2009 r. spółka LOTOS Biopaliwa rozpoczęła działalność operacyjną.
- ⁽⁸⁾ Udziały wniesione aportem 2 stycznia 2006 r. przez Grupę Kapitałową LOTOS Czechowice do LOTOS Park Technologiczny.
- ⁽⁹⁾ 6 listopada 2009 r. LOTOS Park Technologiczny sprzedał 100% udziałów RCSerwis na rzecz strony trzeciej za kwotę 1.800 tys. zł. W wyniku powyższej transakcji Grupa LOTOS zrealizowała zysk w wysokości 688 tys. zł.
- ⁽¹⁰⁾ W okresie maj-czerwiec 2008 r. oraz styczeń-grudzień 2009 r. LOTOS Jasło nabyło akcje spółki „PLASTEKOL Organizacja Odzysku” S.A. W wyniku przeprowadzonych transakcji udział LOTOS Jasło w kapitale zakładowym „PLASTEKOL Organizacja Odzysku” wzrósł do 95,5%.
- ⁽¹¹⁾ 19 maja 2008 r. Zarząd Petrobaltic podjął decyzję o rozpoczęciu procedury rejestracji podniesienia kapitału zakładowego i objęcia przez Petrobaltic 80% akcji w LOTOS Exploration and Production Norge AS. Petrobaltic pokrył gotówką 32 mln nowych akcji, za cenę równą ich wartości nominalnej, tj. 32 mln NOK (tj. 13.782 tys. zł według średniego kursu ustalonego dla NOK przez NBP na dzień 19 maja 2008 r.). 12 czerwca 2008 r. Grupa LOTOS zawarła z Petrobaltic umowę zbycia 8 mln akcji LOTOS Exploration and Production Norge stanowiących 20% kapitału zakładowego spółki. Akcje, będące przedmiotem umowy, o łącznej wartości nominalnej 8 mln NOK (tj. 3.376 tys. zł według średniego kursu ustalonego dla NOK przez NBP na dzień 12 czerwca 2008 r.), z których wynika 8 mln głosów, są równe, niepodzielne i stanowią 20% kapitału zakładowego LOTOS Exploration and Production Norge. W wyniku transakcji Petrobaltic stał się właścicielem 40 mln akcji stanowiących 100% kapitału zakładowego LOTOS Exploration and Production Norge.
- ⁽¹²⁾ 27 listopada 2009 r. Petrobaltic przejął kontrolę nad Energobaltic.
- ⁽¹³⁾ 25 stycznia 2010 r. nastąpiła rejestracja przeniesienia siedziby Energobaltic z Gdańska do Władysławowa.

Grupa LOTOS na dzień 31 grudnia 2009 r. posiada pośrednio w jednostce stowarzyszonej GK AB Geonafta 40,31% udziału w kapitale

zakładowym.

Na dzień 31 grudnia 2009 r. oraz 31 grudnia 2008 r. udział w ogólnej liczbie głosów posiadanych przez Grupę LOTOS w podmiotach zależnych jest równy udziałowi Spółki w kapitałach tych jednostek, za wyjątkiem udziału w LOTOS Park Technologiczny.